

CUMHURİYET ÜNİVERSİTESİ
MÜHENDİSLİK FAKÜLTESİ
2017-18 Eğitim Öğretim Yılı

Prof. Dr. Mehmet ŞİMŞİR
(DEKAN V.)



27 EKİM 2017



GENEL BİLGİLER

- Fakültemiz 20 Temmuz 1982 tarihinde kurulmuş olup eğitim-öğretim faaliyetlerine 1984 yılında başlamıştır.

1. Bilgisayar,
2. Çevre,
3. Elektrik-Elektronik,
4. Gıda,
5. Geomatik,
6. İnşaat,
7. Jeofizik,
8. Jeoloji,
9. Kimya,
10. Maden,
11. Makine
12. Metalürji-Malzeme Müh.
13. Nanoteknoloji Müh. (I.Öğr.)

- Endüstri Mühendisliği, Nükleer Enerji Mühendisliği Bölümleri henüz öğrenci almamışlardır.
- Toplam 15 bölüm açılmıştır.
- Ulaştırma Mühendisliği, Enerji Sistemleri Mühendisliği Bölümleri kapatılmıştır.

LİSANS BÖLÜMLERİMİZ

| BÖLÜM | Kuruluş | Örgün Eğitim | II. Eğitim |
|------------------------------------|-------------|--------------|------------|
| Jeoloji Mühendisliği | 1982 | 1984-1985 | 1992-1993 |
| Makine Mühendisliği | 1984 | 1985-1986 | 1992-1993 |
| Maden Mühendisliği | 1987 | 1987-1988 | 1992-1993 |
| Çevre Mühendisliği | 1988 | 1989-1990 | 1992-1993 |
| Elektrik-Elektronik Mühendisliği | 1988 | 1999-2000 | 2008-2009 |
| İnşaat Mühendisliği | 1988 | 2000-2001 | 2008-2009 |
| Kimya Mühendisliği | 1993 | 1994-1995 | 2002-2003 |
| Metalürji ve Malzeme Mühendisliği | 1993 | 2002-2003 | 2008-2009 |
| Jeofizik Mühendisliği | 2000 | 2001-2002 | 2004-2005 |
| Gıda Mühendisliği | 2000 | 2010-2011 | 2010-2011 |
| Geomatik Mühendisliği | 2000 | 2011-2012 | 2011-2012 |
| Bilgisayar Mühendisliği | 2000 | 2012-2013 | 2012-2013 |
| Nanoteknoloji Mühendisliği | 2013 | 2014-2015 | - |
| Endüstri Mühendisliği | 2003 | - | - |
| Nükleer Enerji Mühendisliği | 2017 | - | - |

AKADEMİK PERSONEL MEVCUDU (Ekim 2017)

| BÖLÜMLER | Prof. Dr. | Doç. Dr. | Yrd. Doç. Dr. | Araş.Gör | Öğr. Gör. | Uzman | TOPLAM |
|------------------------|-----------|------------|---------------|-----------|-----------|----------|--------------|
| Maden Müh. | 8 | - | 4 | 4 | | 1 | 17 |
| Makine Müh. | 4 | 1 | 9 | 7 | | | 21 |
| Jeoloji Müh. | 9 | 3 | 6 | 3 | | | 21 |
| Metalurji Müh. | 2 | 2 | 4 | 3 | | | 11 |
| Çevre Müh. | 4 | - | 7 | 3 | | | 14 |
| Kimya Müh. | 5 | 3 | 3 | 4 | | 2 | 17 |
| Jeofizik Müh. | 2 | 1 | 2 | 1 | 1 | | 7 |
| Gıda Müh. | 1 | 2 | 4 | 2 | | | 9 |
| Elek.Elektro Müh. | | 2 | 4 | 6 | 1 | | 13 |
| İnşaat Müh. | 1 | 1 | 2 | 6 | 1(13b) | | 10 |
| Bilgisayar Müh. | - | 1 | 4 | 7 | | | 12 |
| Geomatik Müh. | | 3 | 3 | 3 | | | 9 |
| Endüstri Müh. | | | | 2 | | | 2 |
| Nanoteknoloji Müh. | 1 | 2 | | 4 | | | 7 |
| Enerji Sistemleri Müh. | | | 3 | 2 | | | 5 |
| GENEL TOP. | 37 | 21 | 55 | 57 | 2 | 3 | |
| | | 114 | | | 62 | | 175+1 |

İDARİ PERSONEL MEVCUDU (Ekim 2017)

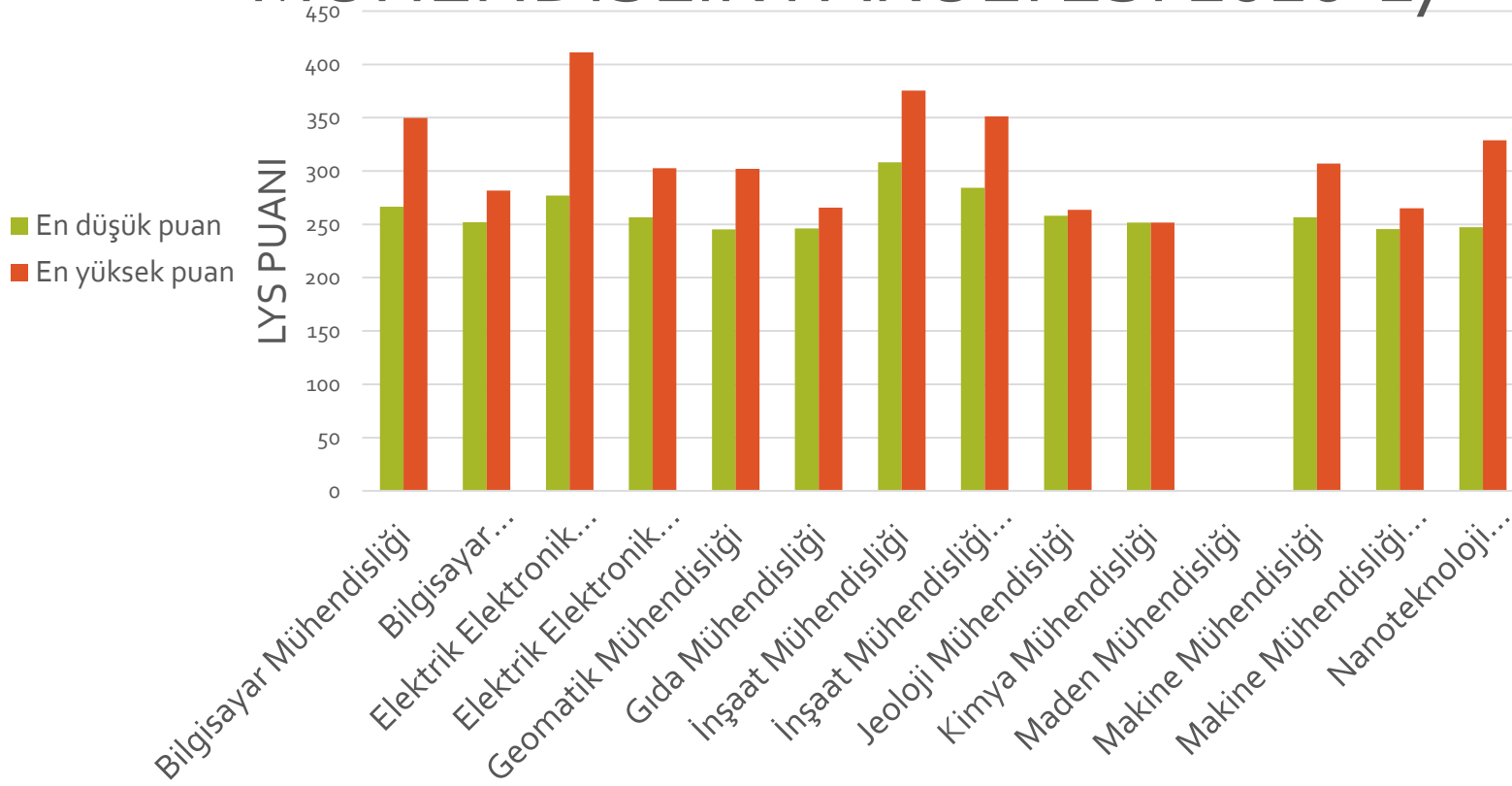
| İdari Personel | Personel Sayısı | |
|----------------------------------|-----------------|------------|
| | Kadrolu | Kadro dışı |
| Fakülte Sekreteri | 1 | |
| Şef | 1 | |
| Memur | | |
| Bilgisayar İşletmeni | 14 | 3 |
| Veri Hazırlama ve Kont.İşletmeni | 1 | |
| Programcı | | |
| Mühendis | 2 | 1 |
| Tekniker | 9 | |
| Teknisyen | 2 | |
| Hizmetli | | 7 |
| Toplam | 30 | 11 |

Vakıf ve Şirket çalışanı=10 kişi

Bölümlerimizin 2016- 2017 LYS Sınavı Giriş Puanları

| Bölüm Adı | En düşük puan | En yüksek puan |
|---------------------------------------|---------------|----------------|
| Bilgisayar Mühendisliği | 266,43687 | 349,68885 |
| Bilgisayar Mühendisliği (İ.Ö.) | 251,84141 | 281,67060 |
| Elektrik Elektronik Mühendisliği | 277,03234 | 411,17142 |
| Elektrik Elektronik Mühendisliği(İ.Ö) | 256,50275 | 302,50565 |
| Geomatik Mühendisliği | 245,30773 | 301,90875 |
| Gıda Mühendisliği | 246,17737 | 265,69487 |
| İnşaat Mühendisliği | 308,19116 | 375,49903 |
| İnşaat Mühendisliği (İ.Ö) | 284,19549 | 351,35950 |
| Jeoloji Mühendisliği | 258,11514 | 263,52672 |
| Kimya Mühendisliği | 251,59257 | 251,59257 |
| Maden Mühendisliği | - | - |
| Makine Mühendisliği | 256,51430 | 307,05709 |
| Makine Mühendisliği (İ.Ö.) | 245,44243 | 265,02266 |
| Nanoteknoloji Mühendisliği | 247,30715 | 328,71130 |

MÜHENDİSLİK FAKÜLTESİ 2016-17



Yukarıda verilen en düşük puanların ortalaması **261,1274** (255.3872 2016 Yılı LYS), en yüksek puanların ortalaması ise **311,9545** (305.7177 2016 Yılı LYS)'dir. Fakültemize kayıt olan **tüm öğrencilerin puan ortalaması ise 286,5410** (280,5524 2016 Yılı LYS)' dur.

Bölümlerimizin mevcut öğrenci sayıları (27.10.2017 itibarı ile)

| Bölüm Adı | I.Öğr. Öğrenci Sayısı | II.Öğr. Öğrenci Sayısı | Toplam Öğrenci Sayısı |
|------------------------------------|----------------------------------|-----------------------------------|----------------------------------|
| Jeoloji Mühendisliği Bölümü | 114 | 37 | 151 |
| Makine Mühendisliği | 580 | 544 | 1124 |
| Maden Mühendisliği | 115 | 55 | 170 |
| Elektrik Elektronik Mühen. | 374 | 441 | 815 |
| İnşaat Mühendisliği | 429 | 376 | 805 |
| Çevre Mühendisliği | 263 | 120 | 483 |
| Kimya Mühendisliği | 292 | 104 | 396 |
| Met. ve Malz. Mühendisliği | 255 | 98 | 353 |
| Jeofizik Mühendisliği | 50 | 22 | 72 |
| Gıda Mühendisliği | 241 | 221 | 462 |
| Geomatik Mühendisliği | 295 | 126 | 431 |
| Bilgisayar Mühendisliği | 321 | 317 | 638 |
| Nanoteknoloji Mühendisliği | 90 | - | 90 |
| TOPLAM | 3419 | 2461 | 5880 |

Fakültemizin toplam öğrenci sayısı 5880 dir.

Mezun Öğrenci Sayılarımız (27.10.2017 itibarı ile)

| Bölüm | I. Öğretim | II. Öğretim | Toplam |
|-----------------------------------|------------|-------------|--------|
| BİLGİSAYAR MÜHENDİSLİĞİ | 41 | 36 | 77 |
| ÇEVRE MÜHENDİSLİĞİ | 845 | 759 | 1604 |
| ELEKTRİK ELEKTRONİK MÜHENDİSLİĞİ | 543 | 226 | 769 |
| GEOMATİK MÜHENDİSLİĞİ | 92 | 97 | 189 |
| GIDA MÜHENDİSLİĞİ | 114 | 99 | 213 |
| İNŞAAT MÜHENDİSLİĞİ | 583 | 232 | 815 |
| JEOFİZİK MÜHENDİSLİĞİ | 388 | 191 | 579 |
| JEOLOJİ MÜHENDİSLİĞİ | 810 | 666 | 1476 |
| KİMYA MÜHENDİSLİĞİ | 782 | 499 | 1281 |
| MADEN MÜHENDİSLİĞİ | 805 | 649 | 1454 |
| MAKİNE MÜHENDİSLİĞİ | 930 | 885 | 1815 |
| METALURJİ VE MALZEME MÜHENDİSLİĞİ | 383 | 139 | 522 |
| Toplam Öğrenci Sayısı | 6316 | 4478 | 10794 |

Bölümlerimizin eğitim-öğretim kalitesini belgeleyebilmek için **MÜDEK ve BOLOGNA SÜRECİ** ile ilgili çalışmalar sürmektedir.

- **MÜDEK akreditasyon süreci tamamlanmış bölümlerimiz;**
Çevre Müh. ve Makine Müh. I. ve II. Öğretim dört bölümümüz bir yıl süre ile,
Gıda Müh. Bölümü I. ve II. 2 yıl süre ile akredite olmuştur.

Bölümlerimizde **ortalama** 160 saat ders verilmektedir.

Bu dersler:

- **%15-20:** **Temel Bilim Dersleri** (Matematik, Fizik, Kimya)
- **%15-20:** **Temel Mühendislik Dersleri** (Statik, Dinamik, Malzeme, Mukavemet, Enformatik, Bilgisayar Kullanımı ve Programlama, İstatistik vb.)
- **%50-60:** **Meslek Dersleri**
- **%10-15:** **Sosyal ve Kültürel Dersler** (İşletme Yönetimi, Ekonomi, İş Sağlığı Güvenliği, Türk Dili, Atatürk İlkeleri ve İnk. Tarihi, Yüzme, Briç...vb.)

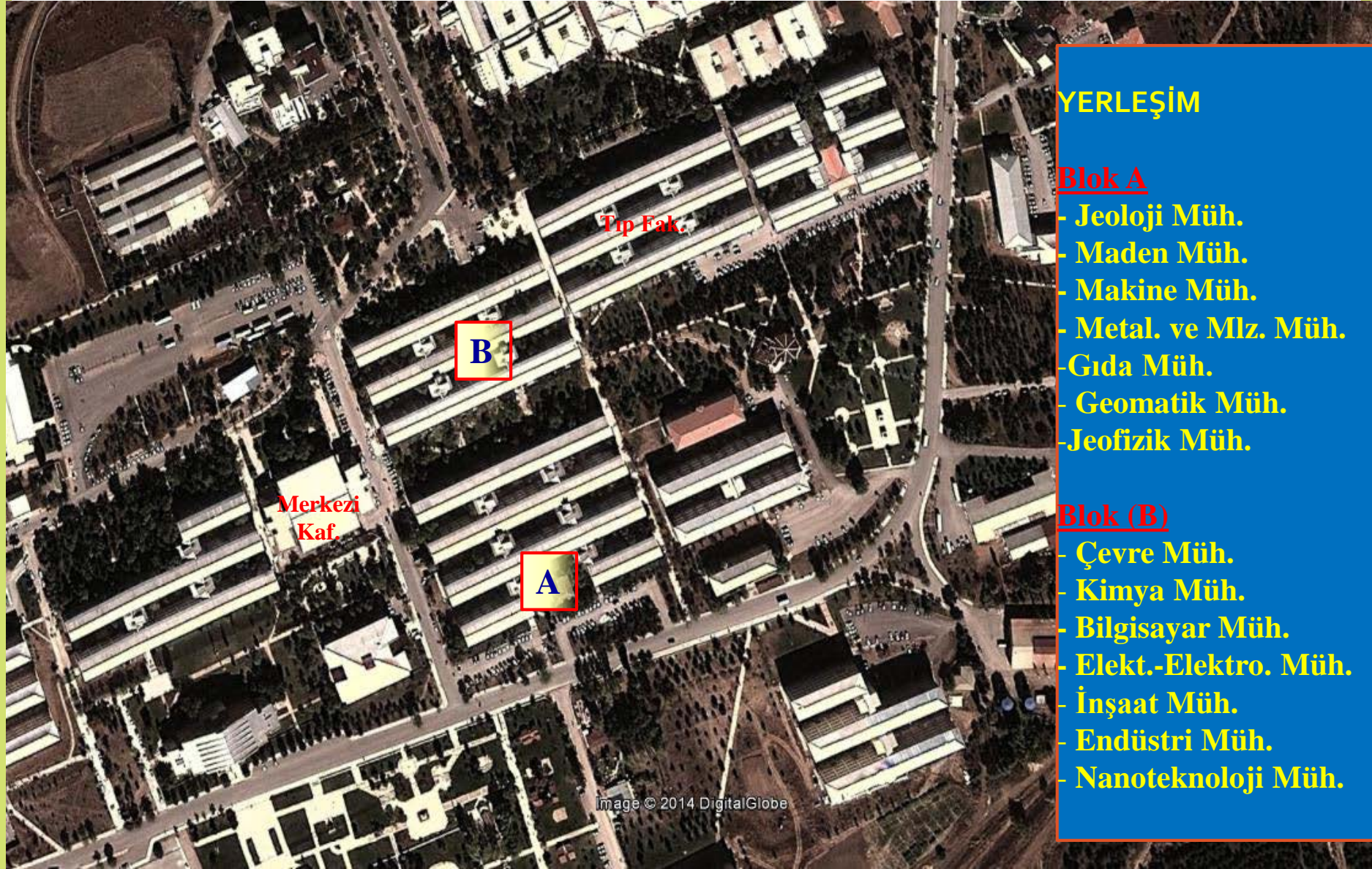
Ayrıca,

- Fakültemiz Bölümleri I. ve II. Öğretim öğrencileri 1. sınıf sonunda “Kurum İçi yatay Geçiş” koşullarına göre **bölüm değiştirebilmektedir.**
- Fakültemiz Bölümleri I. ve II. Öğretim öğrencileri “Çift Anadal – Yandal yönergesi” ne göre **2. Mühendislik Diploması veya Yandal Sertifikası** alabilirler.
- Ayrıca, İ.İ.B.F. **İşletme - Çalışma Ekonomisi ve Endüstriyel İlişkiler** Bölümlerinde de Yandal yapılabilir.
- Öğrencilerimiz **Erasmus ve Farabi** öğrenci değişim programları kapsamında eğitimlerinin bir bölümünü Yurt içi ve/veya Yurt dışındaki bir başka üniversitede alabilirler.

AKADEMİK ÇALIŞMALAR

| FAKÜLTELER | 2017 | TÜRKİYE GENELİ | 2016 |
|--------------------------------------|-----------|----------------|-----------|
| MÜHENDİSLİK FAKÜLTESİ | 37 | 66 | 54 |
| DİŞ HEKİMLİĞİ FAKÜLTESİ | 19 | 29 | 27 |
| EĞİTİM BİLİMLERİ FAKÜLTESİ | 52 | 62 | 57 |
| ECZACILIK FAKÜLTESİ | 4 | 17 | 14 |
| EDEBİYAT FAKÜLTESİ | 10 | 29 | 18 |
| FEN FAKÜLTESİ | 15 | 21 | 14 |
| GÜZEL SANATLAR FAKÜLTESİ | 24 | 37 | |
| İKTİSADİ VE İDARİ BİLİMLER FAKÜLTESİ | 58 | 85 | 59 |
| İLAHİYAT FAKÜLTESİ | 9 | 46 | 15 |
| İLETİŞİM FAKÜLTESİ | 18 | 18 | |
| SAĞLIK BİLİMLERİ FAKÜLTESİ | 21 | 68 | 29 |
| BESYO | 8 | 33 | |
| TEKNOLOJİ FAKÜLTESİ | 14 | 17 | |
| TIP FAKÜLTESİ | 42 | 52 | |
| TURİZM YÜKSEK OKULU | 19 | 22 | |
| VETERİNERLİK FAKÜLTESİ | 19 | 21 | |
| MESLEK YÜKSEK OKULLARI SIRALAMASI | 26 | 80 | |
| CUMHURİYET ÜNİVERSİTESİ | 69 | 97 | 74 |

FİZİKİ ALTYAPI



YERLEŞİM

Blok A

- Jeoloji Müh.
- Maden Müh.
- Makine Müh.
- Metal. ve Mlz. Müh.
- Gıda Müh.
- Geomatik Müh.
- Jeofizik Müh.

Blok (B)

- Çevre Müh.
- Kimya Müh.
- Bilgisayar Müh.
- Elekt.-Elektro. Müh.
- İnşaat Müh.
- Endüstri Müh.
- Nanoteknoloji Müh.

Mevcut fiziki alanlarımız

| Eđitim Alanı | m ² |
|--|----------------|
| Amfi Salon | 450 |
| Toplam derslik alanı (net m ² olarak) | 5300 |
| Toplam laboratuvar alanı (net m ² olarak) | 3117 |
| Toplam net alan (ofisler hariç) | 9167 |
| Toplam Brüt alan (A ve B Binası) | 43970 |

Fiziki altyapımızın iyileştirme çalışmaları kapsamında;

1. Öğrenci ve personel kullanımındaki lavabolar elden geçirilerek daha temiz ve hijyenik olmaları sağlanmıştır.
2. Derslik ve laboratuvarlardaki görsel eğitim sistem iyileştirilerek, arızalı olanların bakımı yapılarak, eksik olan projeksiyon ve bilgisayar sistemleri tamamlanmıştır.